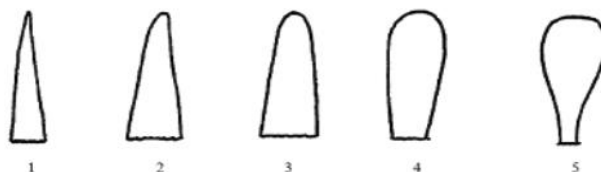


**CARATTERIZZAZIONE DEL MAIS BIANCO DI FLUMINIMAGGIORE DELLA FAMIGLIA LISCIA
POPOLAZIONE A LIBERA IMPOLLINAZIONE DI IBRIDI NATURALI**

Nota: con * sono campi obbligatori ai fini della iscrizione al catalogo varietà da conservazione

				51-MAIS (Zea mays L.)				
N° Nazionale	n° GIBA	n° CPVO/UPOV	Stadio Vegetativo	Carattere	Livello espressione del carattere		% Ricontrata nella popolazione	Foto
1	1	1	12-14	Prima foglia: pigmentazione antocianica della guaina				
				assente o molto leggera	1		6,80%	
				lieve	3		28,60%	
				media	5	X	55,40%	N° 1
				forte	7		9,20%	
				molto forte	9			
2	2	2	14	Prima foglia: forma dell'apice				
				appuntita	1			
				appuntita-rotonda	2		0,90%	
				rotonda	3		27,90%	
				rotonda a spatola	4	X	71,20%	N° 2
				a spatola	5			



3	3	3	51-59	Fogliame: intensità del colore verde				
51= infiorescenza ♂ appena visibile 59=emergenza completa				chiara	1	X	79,50%	N° 3
				media	2		20,00%	
				scura	3		0,50%	
4	4	4/5 (a)	65-69	Foglia: angolo di apertura tra le foglie ed il culmo				
				molto piccolo, $\pm 5^\circ$	1		1,50%	
				piccolo, $\pm 25^\circ$	3	X	48,60%	N° 4
				medio, $\pm 50^\circ$	5		44,20%	
				grande, $\pm 75^\circ$	7		5,20%	
				molto grande, $> 90^\circ$	9		0,40%	



**CARATTERIZZAZIONE DEL MAIS BIANCO DI FLUMINIMAGGIORE DELLA FAMIGLIA LISCIA
POPOLAZIONE A LIBERA IMPOLLINAZIONE DI IBRIDI NATURALI**

Nota: con * sono campi obbligatori ai fini della iscrizione al catalogo varietà da conservazione

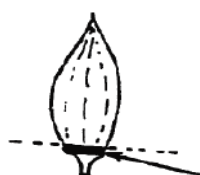
51-MAIS (Zea mays L.)								
N° Nazionale	n° GIBA	n° CPVO/UPOV	Stadio Vegetativo	<div>Carattere</div>	Livello espressione del carattere	% Ricontrata nella popolazione	Foto	
5	5	5/6 (a)	65-69	Foglia: curvatura delle foglie				
				diritte o molto lievemente ricurve	1		23,80%	
				leggermente ricurve	3	X	41,60%	
				ricurve	5		27,70%	
				fortemente ricurve	7		6,50%	
				molto fortemente ricurve	9		0,40%	



6	6	6/8 (b) *		Pennacchio: epoca di fioritura				
molto precoce (FAO 100)					1			
da molto precoce a precoce (FAO 200)					2	X	100,00%	N° 5
precoce (FAO 300)					3			
da precoce a medio (FAO 400)					4			
medio (FAO 500)					5			
da medio a tardivo (FAO 600)					6			
tardivo (FAO 700)					7			
da tardivo a molto tardivo (FAO 800)					8			
molto tardivo (FAO 900)					9			

7	7	7/9 (b) *	65-69	Pennacchio: colorazione antocianica alla base delle glume				
assente o molto lieve					1	X	95,00%	N° 6
lieve					3		4,00%	
media					5		1,00%	
forte					7			
molto forte					9			

b = osservazione effettuata sul terzo mediano dell'asse principale



colorazione antocianica alla base delle glume

**CARATTERIZZAZIONE DEL MAIS BIANCO DI FLUMINIMAGGIORE DELLA FAMIGLIA LISCIA
POPOLAZIONE A LIBERA IMPOLLINAZIONE DI IBRIDI NATURALI**

Nota: con * sono campi obbligatori ai fini della iscrizione al catalogo varietà da conservazione

51-MAIS (Zea mays L.)

N° Nazionale	n° GIBA	n° CPVO/UPOV	Stadio Vegetativo	Carattere	Livello espressione del carattere	% Ricontrata nella popolazione	Foto	
8	8	8/10 (b)	65-69	Pennacchio: colorazione antocianica delle glume (esclusa la base)				
b = osservazione effettuata sul terzo mediano dell'asse principale				assente o molto lieve	1	X	65,70%	N° 6
				lieve	3		30,80%	
				media	5		3,40%	
				forte	7			
				molto forte	9			
9	9	9/11 (b)	65-69	Pennacchio: colorazione antocianica delle antere fresche				
b = osservazione effettuata sul terzo mediano dell'asse principale				assente o molto lieve	1	X	49,00%	N° 6
				lieve	3		40,00%	
				media	5		10,50%	
				forte	7		0,50%	
				molto forte	9			
10	10	10/12 (c)	65-69	Pennacchio: angolo tra l'asse centrale e le ramificazioni primarie laterali				
c = osservazione effettuata sull'asse secondario a partire dalla base				molto piccolo, ± 5°	1	X	52,00%	
				piccolo, ± 25°	3		36,00%	
				medio, ± 50°	5		4,00%	
				grande, ± 75°	7		8,00%	
				molto grande, > 90°	9			



11	11	11/13 (c)	69	Pennacchio: portamento delle ramificazioni laterali primarie				
(c) = SECONDA RAMIFICAZIONE A PARTIRE DALLA BASE DEL PENNACCHIO A COMPLETA FIORITURA MASCHILE				diritte o molto lievemente ricurve	1	X	54,00%	
				leggermente ricurve	3		40,00%	
				ricurve	5		4,00%	
				fortemente ricurve	7		2,00%	
				molto fortemente ricurve	9			



**CARATTERIZZAZIONE DEL MAIS BIANCO DI FLUMINIMAGGIORE DELLA FAMIGLIA LISCIA
POPOLAZIONE A LIBERA IMPOLLINAZIONE DI IBRIDI NATURALI**

Nota: con * sono campi obbligatori ai fini della iscrizione al catalogo varietà da conservazione

				51-MAIS (Zea mays L.)			
N° Nazionale	n° GIBA	n° CPVO/UPOV	Stadio Vegetativo	Carattere	Livello espressione del carattere	% Ricontrata nella popolazione	Foto

12	12	12/14	65-75	Pennacchio: numero di ramificazioni primarie				
				assente o molto poche, 0-3	1		1,00%	
				poche, 4-6	3		1,00%	
				medie, 7-10	5		13,00%	
				molte, 11-15	7	X	56,00%	
				molto elevate, >16	9		29,00%	
13	13	13/15		Spiga: epoca di comparsa delle setole				
				molto precoce (FAO 100)	1			
				da molto precoce a precoce (FAO 200)	2	X	100,00%	N° 7
				precoce (FAO 300)	3			
				da precoce a medio (FAO 400)	4			
				medio (FAO 500)	5			
				da medio a tardivo (FAO 600)	6			
				tardivo (FAO 700)	7			
				da tardivo a molto tardivo (FAO 800)	8			
				molto tardivo (FAO 900)	9			
14	14	14/16 *	65	Spiga: colorazione antocianica delle setole fresche				
				assente o molto debole	1	X	49,10%	N° 8
				debole	3		20,00%	
				media	5		22,00%	
				forte	7		8,70%	
				molto forte	9		0,22%	
15	15	15/17	61-79	Culmo: colorazione antocianica delle radici avventizie				
				assente o molto lieve	1		32,88%	
				lieve	3	X	35,62%	N° 9
				media	5		24,66%	
				forte	7		6,85%	
				molto forte	9			
16	16	16/18 (c)	61-71	Pennacchio: densità delle spighe sulla seconda ramificazione a partire dalla base del pennacchio				
				lasche	3		37,00%	
				medie	5	X	51,00%	
				dense	7		12,00%	

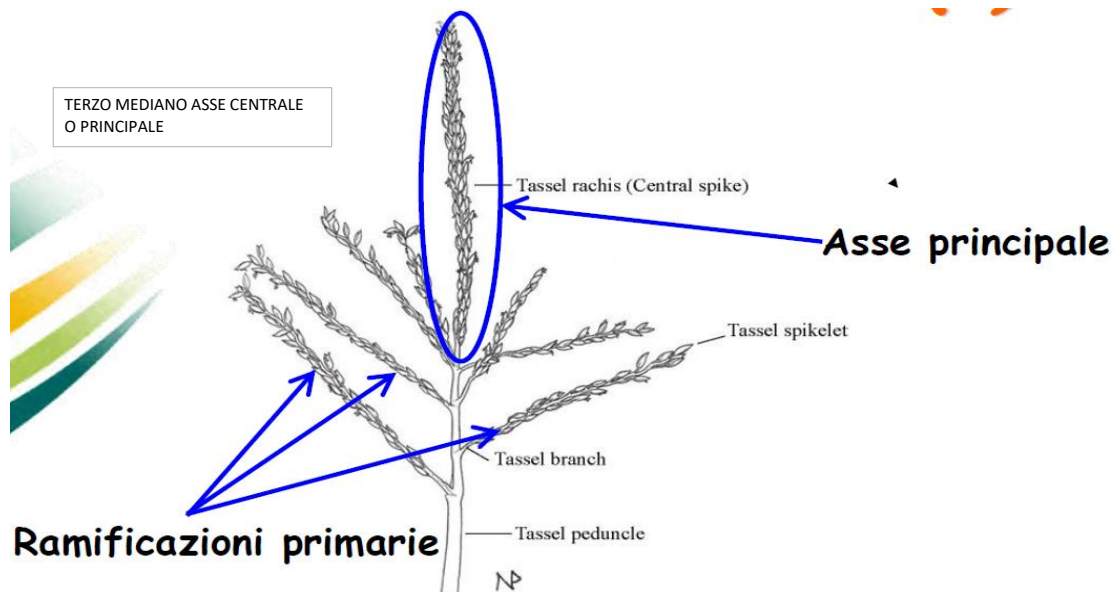
(c) = SECONDA RAMIFICAZIONE A PARTIRE DALLA BASE DEL PENNACCHIO

CARATTERIZZAZIONE DEL MAIS BIANCO DI FLUMINIMAGGIORE DELLA FAMIGLIA LISCIA POPOLAZIONE A LIBERA IMPOLLINAZIONE DI IBRIDI NATURALI

Nota: con * sono campi obbligatori ai fini della iscrizione al catalogo varietà da conservazione

51-MAIS (Zea mays L.)							
N° Nazionale	n° GIBA	n° CPVO/UPOV	Stadio Vegetativo	Carattere	Livello espressione del carattere	% Ricontrata nella popolazione	Foto
16	16	16/18 (b)	61-71	Pennacchio: densità delle spighe dell'asse centrale			
				lasche	3		32,40%

medie	5	X	52,80%	
compatte	7		14,80%	



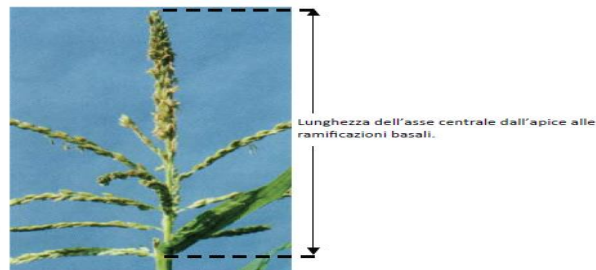
17	17	17/19	71-75	Foglia: pigmentazione antocianica della guaina				
				assente o molto lieve	1	X	67,25%	N° 10
				lieve	3		22,18%	
				media	5		10,56%	
				forte	7			
				molto forte	9			
18	18	18/20	71-75	Culmo: colorazione antocianica degli internodi				
				assente o molto debole	1	X	69,64%	N° 11
				debole	3		23,76%	
				media	5		6,60%	
				forte	7			
				molto forte	9			

**CARATTERIZZAZIONE DEL MAIS BIANCO DI FLUMINIMAGGIORE DELLA FAMIGLIA LISCIA
POPOLAZIONE A LIBERA IMPOLLINAZIONE DI IBRIDI NATURALI**

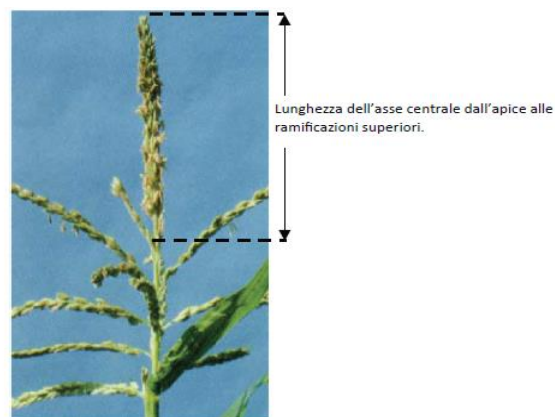
Nota: con * sono campi obbligatori ai fini della iscrizione al catalogo varietà da conservazione

51-MAIS (Zea mays L.)				Carattere	Livello espressione del carattere	% Ricontrata nella popolazione	Foto
N° Nazionale	n° GIBA	n° CPVO/UPOV	Stadio Vegetativo				
19	19	19/21	71-75	Pennacchio: lunghezza dell'asse centrale dall'apice alle ramificazioni inferiori			
				molto corto, < 20 cm	1		
				corto, 20-30 cm	3	2,00%	

medio, 31-40 cm	5		34,00%	
grande, 41-50 cm	7	X	62,00%	
molto lungo, > 50 cm	9		2,00%	



20	20	20/22	71-75	Pennacchio: lunghezza dell'asse centrale dall'apice alle ramificazioni superiori				
				molto corto, < 10 cm	1			
				corto, 10-20 cm	3		12,00%	
				medio, 21-30 cm	5	X	57,00%	
				grande, 31-40 cm	7		31,00%	
				molto lungo, > 40 cm	9			



**CARATTERIZZAZIONE DEL MAIS BIANCO DI FLUMINIMAGGIORE DELLA FAMIGLIA LISCIA
POPOLAZIONE A LIBERA IMPOLLINAZIONE DI IBRIDI NATURALI**

Nota: con * sono campi obbligatori ai fini della iscrizione al catalogo varietà da conservazione

				51-MAIS (Zea mays L.)				
N° Nazionale	n° GIBA	n° CPVO/UPOV	Stadio Vegetativo	Carattere	Livello espressione del carattere	% Ricontrata nella popolazione	Foto	
21	21	21/23 (c)	71-75	Pennacchio: lunghezza delle ramificazioni laterali				
				molto corte, < 18 cm	1		10,00%	
				corte, 18-21 cm	3		17,00%	
				medie, 22-24 cm	5		17,00%	
				lunghe, 25-27 cm	7	X	29,00%	

(c) = SECONDA RAMIFICAZIONE A PARTIRE DALLA BASE DEL PENNACCHIO

				molto lunghe, > 28 cm	9		27,00%	
22,1	22	22.1/24.1 *	75-85	Pianta: altezza o lunghezza (pennacchio incluso) SOLO LINEE ENDOGAME E VARIETA' CON TIPO DI GRANO DOLCE O POP				
				molto corta (< 100 cm)	1			
				corta (100-200 cm)	3			
				media (201-300 cm)	5			
				lunga (301-400 cm)	7			
				molto lunga (>400 cm)	9			
22,2	23	22.2/24.2 *	75-85	Pianta: altezza o lunghezza (pennacchio incluso) SOLO IBRIDI E VARIETA' AD IMPOLLINAZIONE LIBERA				
				molto corta	1			
				corta	3		28,00%	
				media	5	X	72,00%	N° 12
				lunga	7			
				molto lunga	9			
23	24	23/25	75-85	Pianta: rapporto altezza dell'inserzione della spiga più alta /altezza o lunghezza pianta				
				molto piccolo, < 40 %	1	X	62,00%	
				piccolo, 40-45 %	3		28,00%	
				medio, 46-50 %	5		8,00%	
				grande, 51-55 %	7		2,00%	
				molto grande, > 55 %	9			
24	25	24/26 (a)	75-85	Foglia: larghezza del lembo				
				molto stretto, < 9 cm	1		22,88%	
				stretto, 9-10 cm	3	X	51,63%	N° 13
				medio, 11-12 cm	5		20,92%	
				largo, 12-13 cm	7		4,58%	
				molto largo, > 13 cm	9			

**CARATTERIZZAZIONE DEL MAIS BIANCO DI FLUMINIMAGGIORE DELLA FAMIGLIA LISCIA
POPOLAZIONE A LIBERA IMPOLLINAZIONE DI IBRIDI NATURALI**

Nota: con * sono campi obbligatori ai fini della iscrizione al catalogo varietà da conservazione

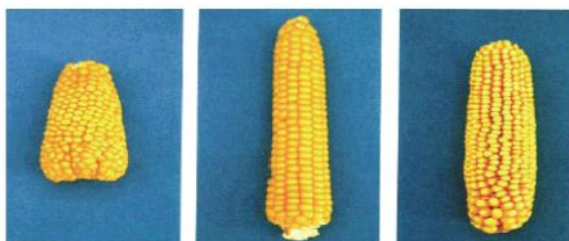
51-MAIS (Zea mays L.)							
N° Nazionale	n° GIBA	n° CPVO/UPOV	Stadio Vegetativo	Carattere	Livello espressione del carattere	% Ricontrata nella popolazione	Foto
25	26	25/27	75-85	Spiga: lunghezza del peduncolo			
				molto corto	1		1,00%
				corto, come ½ di internodo	3		29,00%
				medio, come l'internodo	5	X	54,00%
				lungo, più lungo dell'internodo	7		7,00%
				molto lungo	9		9,00%

26	27	26/28	92-93 ^{mais} dolce75-79	Spiga: lunghezza				
				molto corta, < 15 cm	1		4,20%	
				corta, 15-18 cm	3		7,00%	
				media, 19-21 cm	5	X	46,90%	N° 14
				lunga, 22-24 cm	7		35,70%	
				molto lunga, > 24 cm	9		6,30%	



27	28	27/29	92-93 ^{mais} dolce75-79	Spiga: diametro a metà lunghezza				
				molto sottile, < 35 mm	1		1,10%	
				sottile, 35-40 mm	3		3,30%	
				medio, 41-45 mm	5	X	46,20%	N° 15
				grosso, 46-50 mm	7		42,90%	
				molto grosso, > 50 mm	9		6,60%	

28	29	28/30	92-93 ^{mais} dolce75-79	Spiga: forma				
				conica	1			
				cilindrico-conica	5	X	100,00%	N° 16
				cilindrica	7			



**CARATTERIZZAZIONE DEL MAIS BIANCO DI FLUMINIMAGGIORE DELLA FAMIGLIA LISCIA
POPOLAZIONE A LIBERA IMPOLLINAZIONE DI IBRIDI NATURALI**

Nota: con * sono campi obbligatori ai fini della iscrizione al catalogo varietà da conservazione

				51-MAIS (Zea mays L.)				
N° Nazionale	n° GIBA	n° CPVO/UPOV	Stadio Vegetativo	Carattere	Livello espressione del carattere	% Ricontrata nella popolazione	Foto	
29	30	29/31	92-93 ^{mais} dolce75-93	Spiga: numero di file di grani o numero dei ranghi				
				molto pochi, 8-10	1		0,70%	
				pochi, 10-12	3		17,60%	
				medi, 14-16	5	X	60,60%	N° 17
				molti, 18-20	7		21,10%	
				moltissimi, > 20	9			

30	31	30/32 (e)	75-79	Spiga: numero di colori del grano SOLO VARIETA' CON TIPO DI GRANO DOLCE O WAXY (CEROSO)				
				uno	1			
				due	2			



1



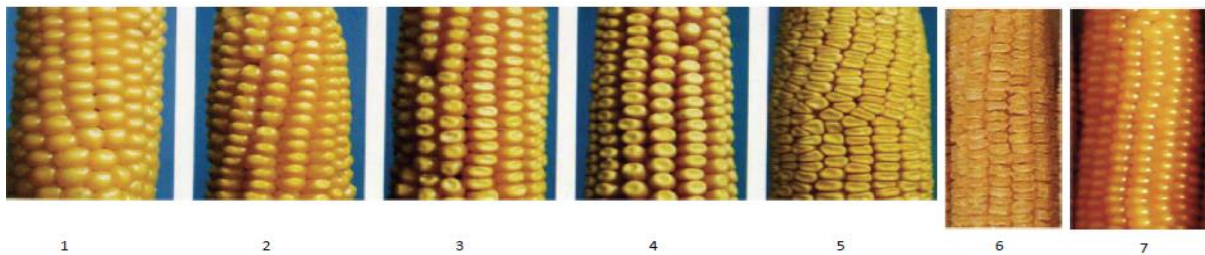
2

31	32	31/33 (e)	75-79	Grano o seme: intensità del colore giallo SOLO VARIETA' CON GRANELLA DI TIPO DOLCE				
				chiaro	3			
				medio	5			
				scuro	7			
32	33	32/34 (d)	75-79	Grano o seme: lunghezza SOLO VARIETA' CON GRANELLA DI TIPO DOLCE				
				corto	3			
				medio	5			
				lungo	7			
33	34	33/35 (d)	75-79	Grano o seme: larghezza SOLO VARIETA' CON GRANELLA DI TIPO DOLCE				
				stretto	3			
				medio	5			
				largo	7			

**CARATTERIZZAZIONE DEL MAIS BIANCO DI FLUMINIMAGGIORE DELLA FAMIGLIA LISCIA
POPOLAZIONE A LIBERA IMPOLLINAZIONE DI IBRIDI NATURALI**

Nota: con * sono campi obbligatori ai fini della iscrizione al catalogo varietà da conservazione

				51-MAIS (Zea mays L.)				
N° Nazionale	n° GIBA	n° CPVO/UPOV	Stadio Vegetativo	Carattere	Livello espressione del carattere		% Ricontrata nella popolazione	Foto
34	35	34/36 (d, e) *	92-93	Spiga: tipo di cariosside (sul terzo mediano della spiga)				
				vitreo	1	X	87,80%	N° 18
				vitreo-dentata semivitreo	2		10,20%	
				dentata-endosperma corneo-intermedio	3		2,00%	
				dentata-endosperma semidentato	4			
				dentata-endosperma farinoso-dentato	5			
				dolce	6			
				pop-corn	7			
				ceroso o waxy	8			
				farinoso	9			



I tipo vitreo (grado di espressione 1) in Italia è ulteriormente suddiviso nelle seguenti classificazioni merceologiche:

- V 1: vitreo di tipo Marano (riferimento Linea L 1058)
- V 2: vitreo di tipo Nostrano dell'Isola (riferimento Linea Lo 863)
- V 3: vitreo di tipo "corné" francese (riferimento Linea F2)
- V 4: vitreo di tipo Plata (riferimento Ibrido Lucia)
- V 5: vitreo con altre origini

35	36	35/37 (d, e)	92-93	Spiga: restringimento della parte superiore della cariosside (raggrinzimento della corona della cariosside) SOLO VARIETA' CON GRANELLA DI TIPO DOLCE				
				debole	1			
				medio	3			
				forte	5			



1



3



5

CARATTERIZZAZIONE DEL MAIS BIANCO DI FLUMINIMAGGIORE DELLA FAMIGLIA LISCIA POPOLAZIONE A LIBERA IMPOLLINAZIONE DI IBRIDI NATURALI

Nota: con * sono campi obbligatori ai fini della iscrizione al catalogo varietà da conservazione

				51-MAIS (Zea mays L.)				
N° Nazionale	n° GIBA	n° CPVO/UPOV	Stadio Vegetativo	Carattere	Livello espressione del carattere	% Riscontrata nella popolazione	Foto	
36	37	36/38 (d, e)	92-93	Spiga: colore della corona della cariosside				
				bianco	1	X	61,60%	N° 19
				bianco-giallastro	2		26,00%	
				giallo	3		11,60%	
				giallo-arancio	4		0,70%	
				arancio	5			
				rosso-arancio	6			
				rosso	7			
				rosso scuro	8			
				brunastro o tendente al marrone	9			
				blu-nero	10			
37	38	37/39 *	92-93	Spiga: colore del dorso della cariosside SOLO VARIETA' CON GRANELLA DI TIPO DOLCE				

bianco	1			
bianco-giallastro	2			
giallo	3			
giallo-arancio	4			
arancio	5			
rosso-arancio	6			
rosso	7			
rosso scuro	8			
brunastro o tendente al marrone	9			
blu-nero	10			

38	39	38/40	93	forma della granella scoppiettata SOLO VARIETA' CON GRANELLA DI TIPO POP				
				con "ali" o a farfalla	1			
				intermedia	2			
				globosa	3			



1



3

**CARATTERIZZAZIONE DEL MAIS BIANCO DI FLUMINIMAGGIORE DELLA FAMIGLIA LISCIA
POPOLAZIONE A LIBERA IMPOLLINAZIONE DI IBRIDI NATURALI**

Nota: con * sono campi obbligatori ai fini della iscrizione al catalogo varietà da conservazione

51-MAIS (Zea mays L.)								
N° Nazionale	n° GIBA	n° CPVO/UPOV	Stadio Vegetativo	Carattere	Livello espressione del carattere	% Ricontrata nella popolazione	Foto	
39	40	39/41 *	93	Spiga: colorazione antocianica delle glume del tutolo				
				assente o molto lieve	1	X	83,30%	N° 20
				lieve	3		10,40%	
				media	5		5,60%	
				forte	7		0,70%	
				molto forte	9			

Note:

- 1 STADIO: 2 foglie distese
- 14 STADIO: 4 foglie distese
- 51 STADIO: infiorescenza appena visibile
- 59 STADIO: emergenza dell' infiorescenza completa
- 61 STADIO: Inizio fioritura maschile
- 65 STADIO: metà fioritura maschile - inizio apparizione delle setole
- 69 STADIO: completa fioritura maschile
- 71 STADIO: metà fioritura femminile - inizio maturazione latte

- 75 STADIO: maturazione lattea
- 79 STADIO: raggiungimento della taglia finale delle cariossidi
- 85 STADIO: maturazione cerosa
- 92 STADIO: alla maturazione fisiologica
- 93 STADIO dopo la maturazione fisiologica; spighe "asciutte" con cariossidi che si staccano agevolmente dal tutolo

- (a) osservazioni da effettuare appena la di sopra della spiga più alta
- (b) osservazioni da effettuare nel terzo mediano della ramificazione principale del pennacchio
- (c) osservazioni da effettuare sulla seconda ramificazione a partire dalla base del pennacchio
- (d) osservazioni da effettuare nel terzo mediano della spiga più alta, a completo sviluppo
- (e) carattere che può essere influenzato da impollinazione incrociata. Nell varietà sweet corn e popcorn, l'impollinazione incrociata andrebbe evitata

Foto a corredo della descrizione.

Foto n°1 Prima foglia: pigmentazione antocianina della guaina, media .



Foto n° 2 Prima foglia: forma dell'apice, rotonda a spatola.



Foto n° 3 Fogliame: intensità del colore verde, chiaro.



Foto n° 4 Foglia: angolo di apertura tra le foglie ed il culmo, piccolo.



Foto n° 5 Pennacchio: epoca di fioritura, da molto precoce a precoce.



Foto n° 6 Pennacchio: colorazione antocianica alla base delle glume, colorazione delle glume e delle antere fresche: assente o molto debole.



Foto n° 7 Spiga: epoca di comparsa delle sete da molto precoce a precoce.



Foto n° 8 Spiga: colorazione antocianica delle setole, assente o molto debole.



Foto n° 9 Culmo: colorazione antocianica delle radici avventizie, lieve.



Foto n° 10 Foglia: pigmentazione antocianica della guaina, assente o molto lieve.



Foto n° 11 Culmo: colorazione antocianica degli internodi, assente o molto lieve

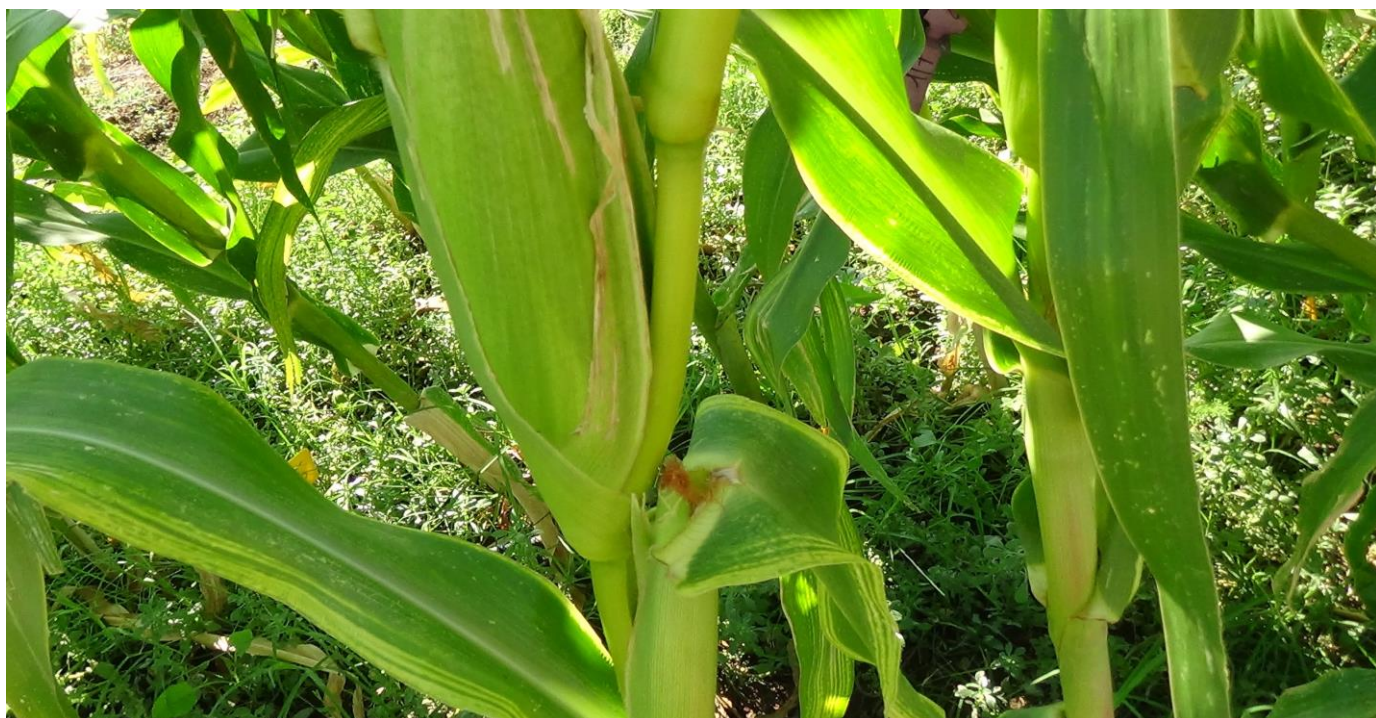


Foto n° 12 Pianta: altezza o lunghezza (pennacchio incluso), media





Foto n° 13 Foglia: larghezza del lembo, stretto.



Foto n° 14 Spiga: lunghezza media 19-21 cm.

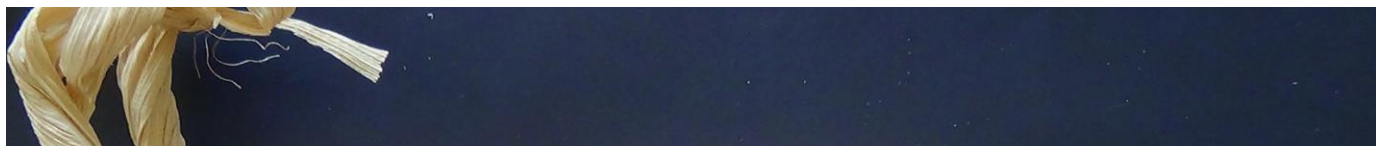




Foto n° 15 Spiga: diametro a metà lunghezza: medio 41-45 mm.



Foto n° 16 Spiga: forma, cilindrico-conica.





Foto n° 17 Spiga: numero di file di grani o numero dei ranghi, medi 14-16.

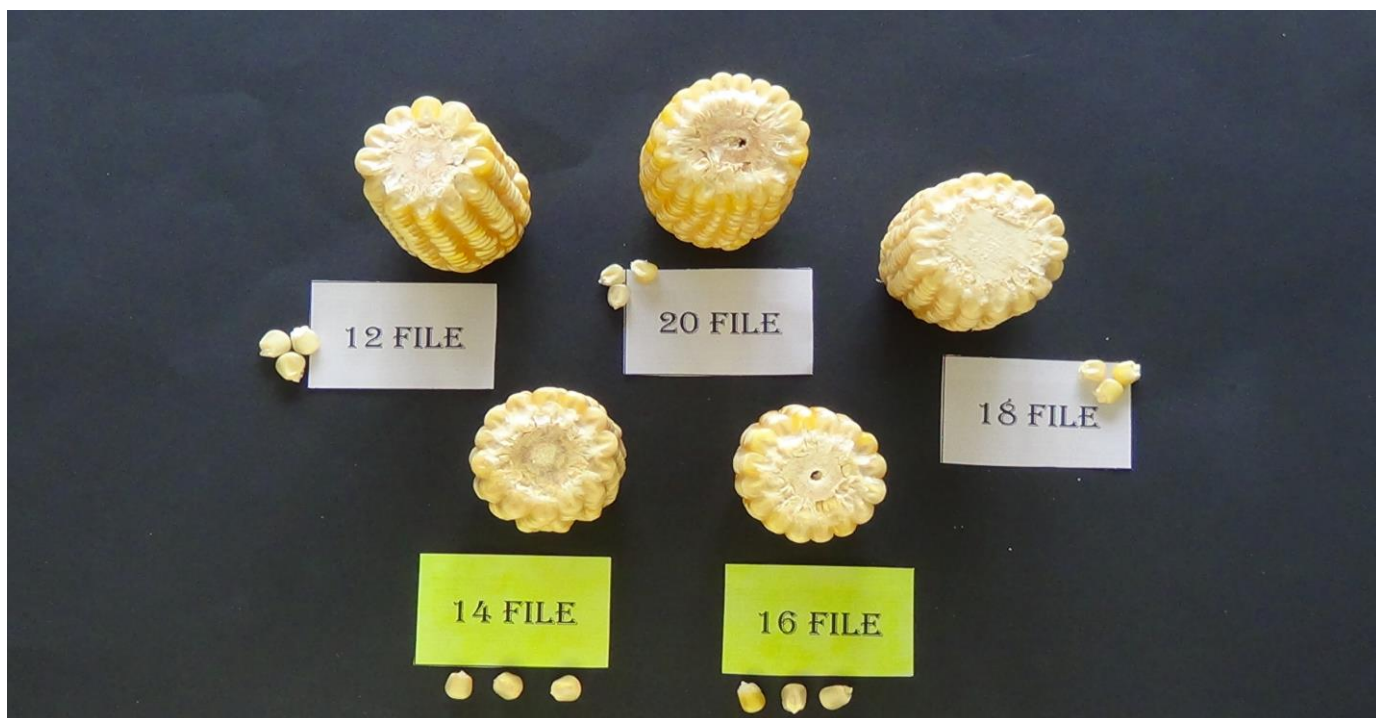


Foto n° 18 Spiga: tipo di cariosside (sul terzo mediano della spiga), vitreo.





Foto n° 19 Spiga: colore della corona della cariosside, bianca.



Foto n° 20 Spiga: colorazione antocianica delle glume del tutolo, assente o molto lieve.

